

01

Numéro spécial
1°G8/1°STI2D3

LA CULTURE VECTEUR DE LE LIEN SOCIAL?



**ON VOUS
EMBARQUE !**



Remerciements

La Région
Auvergne-Rhône-Alpes



C●NSERVAT●IRE
HECT●R BERLI●Z
CONSERVATOIRE À RAYONNEMENT DÉPARTEMENTAL

LES ABATTOIRS
SCÈNE DE MUSIQUES ACTUELLES

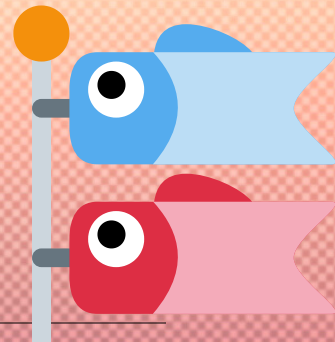




l'Editorial!

Lou-Anne, Jade, Landry et Perrine

La culture est essentielle pour mieux comprendre la société dans laquelle nous vivons. Elle prend plusieurs formes selon l'époque et le lieu où nous nous trouvons et s'appuie sur nos sens telles que la vue et l'ouïe avec le théâtre, le cinéma, les musées, la photographie. Elle permet de nous éduquer en dehors d'une institution d'éducation ou de travail, en nous apportant des connaissances nouvelles au niveau intellectuel ainsi qu'une expérience riche en souvenir et en émotion.



Sommaire

Les Abatoirs Scène de musiques actuelles vecteur de lien social	5
All in clusive	5
Notre visite.....	6
On sort ce soir pour un concert pop électro rock.....	7
Un musée au cœur de la ville pour comprendre, connaître et se retrouver	8
Exposition temporaire # les femmes aussi sont des artistes.....	9
Initiation à l'Art.....	10
Confluence ! Un musée étonnant, surprenant.....	11
Confluence des expositions fascinantes.....	12
Enquêtes au musée de Confluence	14
Le rôle des musiciens à l'opéra.....	15
l'organisation d'un orchestre	16
L'atelier.....	17
Interview d'Alexis Gomez, musicien renommé	17
L'opéra une passion !.....	19
Les confidences d'une chanteuse amatrice d'art lyrique	19
Jan-Marc Bruin, professeur d'art lyrique au Conservatoire de Bourgoin-Jallieu, se confie !.....	20
L'histoire des médaillons	21
Travail de conception	21
On affine et on réalise	23
L'opéra de Lyon nous accueille	24
Visite de l' Opéra de Lyon, projet architectural pour l'art et pour une politique urbaine inclusive.....	24
Irrelohe nous voilà !.....	25
Mémoriser les personnages par le jeu	26
l'Opéra Irrelohe	28
Irrelohe, la représentation!	29
Impressions du groupe	30
L'opéra est-il vraiment vecteur de lien social ?	31
Conclusion	32
Annexe	33

LES ABATTOIRS

SCÈNE DE MUSIQUES ACTUELLES



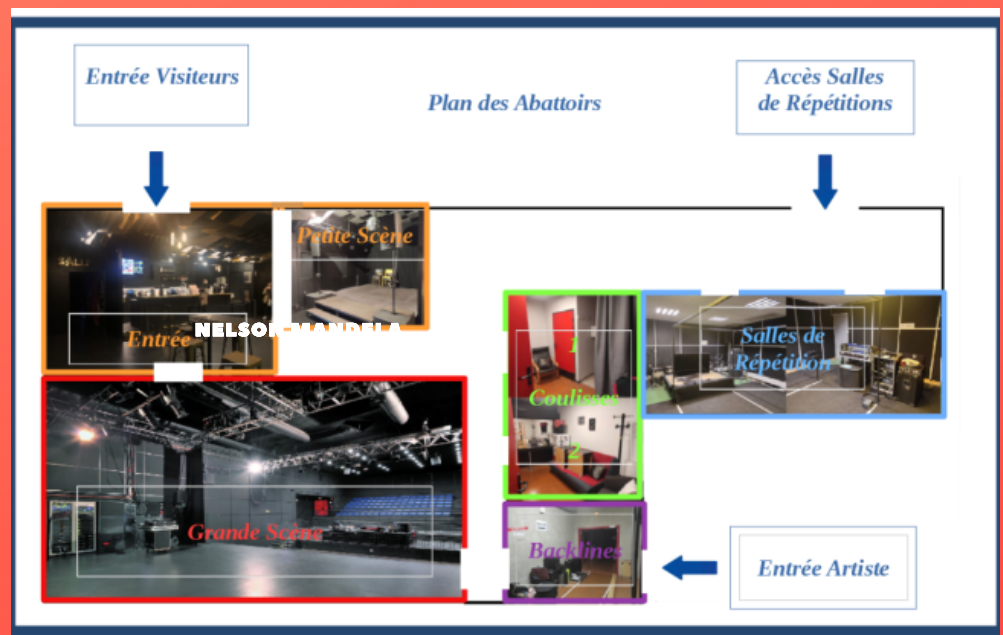
scène de musique actuelle

Visite guidée: à la découverte de la technique, des coulisses et autres secrets.

ALL inclusive

Un programme d'Alice Marmeuse chargée de production culturelle

Un lieu, des espaces



"La politique peut être renforcée par la musique, mais la musique a une puissance qui défie la politique"

Nelson Mandela

LES ABATTOIRS

SCÈNE DE MUSIQUES ACTUELLES

scène de musique actuelle

Notre visite

Mercredi 17 novembre 2021, nous avons pu visiter avec notre classe les ABATTOIRS de Bourgoin-Jallieu. Ce lieu est une SMAC, c'est à dire une scène de musique actuelle, instaurée par le ministère de la Culture en 1968

Durant notre visite nous avons été encadrés par la chargée de production culturelle des ABATTOIRS, Alice Marmeuse qui nous a accueillis dans la petite salle de concert. Là, elle nous a expliqué quelles étaient les missions des SMAC - à savoir diffuser, accompagner et proposer des musiques comme le jazz, le pop, le rap, l'électro et plein d'autres genres afin d'apporter de la diversité. Le but est le partage, unir les gens. Les ABATTOIRS organise des concerts et des festivals régulièrement ce qui permet de créer et de renforcer les liens tissés entre les personnes. Qu'importe leurs âges et leurs niveaux intellectuels. Un des principaux rôles de la SMAC est d'inciter les gens à sortir et faire de nouvelles rencontres.

Nous sommes passés à la deuxième salle de concert qui était beaucoup plus grande (elle peut accueillir 450 personnes). Il y avait un ingénieur son et lumières qui se nommait Thierry, il nous a expliqué son parcours et les spécificités de son travail. Puis nous sommes entrés dans le dépôt qui est la pièce par où les artistes sont accueillis avec leurs matériels. Nous avons continué par les loges, là où les artistes se préparent et se repose avant le spectacle. Nous avons poursuivi notre visite dans la salle de répétitions, l'endroit dédié aux répétitions d'un groupe avant de pouvoir passer sur scène. Ces salles peuvent être louées aux publics.

Pour finir notre visite, nous sommes retournés dans l'entrée afin d'écouter un jeune groupe de rock s'appelant SEND ME LOVE LETTER qui était en résidence aux ABATTOIRS.

Alexandre Guerin et Maxence Melchior

Echanges avec le groupe



On sort ce soir!



Le jeudi 10 février un petit groupe d'élèves de 1° G8 s'est rendu aux Abattoirs pour une soirée musicale pop électro.

La programmation permettait à deux groupes de jeunes artistes de se produire devant un public et d'ainsi de pouvoir tester leurs performances pour pouvoir poursuivre leurs carrières et se produire dans de plus grandes salles.

Nous avons eu la chance d'avoir deux styles musicaux très différents: le premier groupe s'appelait **Citron Sucré**, il était composé de deux artistes une chanteuse musicienne et un danseur-chanteur. Ils jouaient de la musique électro avec une pointe de reggae et de musique et chants orientaux.

Le deuxième **Écran total** était totalement différent, cette fois-ci le groupe était constitué de 5 personnes : une chanteuse, des choristes et des musiciens, pianiste, batteur, flutiste.

Le spectacle a duré environ 2h. L'ambiance était intimiste et très chaleureuse. Nous avons passé un excellent moment, cette sortie en soirée nous a appris à mieux nous connaître car nous avons échangé nos impressions et nos ressentis.

Clara François



Un musée au cœur de la ville pour comprendre, connaître et se retrouver

Baudran Tessa, Bataille Isabelle

10 minutes et pas une de plus pour découvrir les trésors du musée de Bourgoin-Jallieu !!



Le musée se situe au 17 Rue Victor Hugo, 38300 à Bourgoin-Jallieu. Selon Google Maps, le musée se situe à 13 minutes du lycée, quand nous nous y sommes rendus le jeudi 27 janvier, nous avons mis environ 10 minutes.

Le musée a été intégré au cœur de la ville, dans une structure qui était autrefois la chapelle des Antonins, bâtie en 1503.

En 1929, sous l'impulsion de la ville et du peintre Victor Charreton, le lieu est transformé en un musée, il ouvre ainsi ses portes au public dès 1933. Ce haut lieu de la culture a bénéficié d'une rénovation complète en 2000, ce qui a permis la création de deux espaces.

L'espace au rez-de-chaussée est utilisé pour les expositions temporaires, qui durent en général un an, et l'étage du musée est consacré à l'exposition permanente. Cette exposition est consacrée à l'histoire de l'industrie textile dans le nord-Isère, et plus particulièrement à Bourgoin-Jallieu avec la présence des usines Diedrichs ou encore Hermès.

Ce musée est un lieu important pour la ville de Bourgoin-Jallieu, puisqu'une partie du patrimoine, et des traces de son histoire y sont conservées et valorisées. Ce lieu permet également de rendre accessible la culture à tous, en effet, depuis 2008 l'entrée y est gratuite.

Le musée permet également d'apporter la culture dans une ville de taille moyenne, sans avoir forcément besoin de se rendre dans les métropoles de Lyon ou Grenoble. C'est aussi un lieu de rassemblement, de partage d'une histoire commune, où sont régulièrement organisées des activités pédagogiques, des conférences, et des ateliers.



UNE EXPOSITION TEMPORAIRE
#LES FEMMES AUSSI SONT DES ARTISTES!!!

Artistes Pluri'elles



Les femmes ont dû s'imposer afin d'être reconnues en tant qu'artistes.

Le musée de Bourgoin-Jallieu recèle dans ses collections quelques unes de ses artistes sur une période comprise entre 1880 et 1950.

Souvent méconnues, elles ont été peu exposées . Cette exposition permet de les présenter et de faire découvrir aux visiteurs tout leur talent.

Chloé, Clara F, Clara P, Sam et Mathéo



INITIATION À L'ART!

La guide nous a expliqué lors de la visite de cette exposition, beaucoup de choses sur la peinture, notamment les différents types d'œuvre qui existent comme les natures mortes, les autoportraits et portraits, les nus et les scènes de travail et de vie quotidienne. Elle nous a également expliqué les différentes techniques afin de pouvoir créer ces œuvres comme l'huile sur toile, le fusain, l'aquarelle, les pastels et la gouache.

Lors de la visite de l'exposition, la guide nous a proposé un atelier dont le but était de composer notre propre nature morte, à notre image en utilisant divers d'objets, fleurs et étoffes mis à notre disposition. Avec notre groupe, nous avons utilisé des couleurs vives, chaudes et harmonieuses telles que le jaune et le rose.

Ces couleurs se retrouvent dans les fleurs : dahlia, tournesol et althéa ainsi que dans les objets: un coquillage, un pot en porcelaine, une plume de paon, une poire et un tapis avec un motif coquillage.

Nous sommes très fières de notre nature morte, car elle représente la joie et la gaieté avec des objets de la vie quotidienne et des fleurs simples, qu'on peut retrouver dans les jardins ou les champs.

L'œuvre qui nous a le plus interpellée est celle de Madeleine Carpentier, nommée : La Jeune femme en blanc, cette huile sur toile date d'avant 1907. Elle mesure 100 centimètres de long sur 93 centimètres de large.

Ce tableau attire l'œil car il y a un contraste entre le fond qui est sombre et le reste qui est très lumineux. En effet, la couleur majoritaire est le blanc qui se retrouve sur les vêtements de la femme ainsi que dans les fleurs.

Celles-ci sont peut-être des « amis » (des fleurs sauvages), ce qui peut nous faire conclure que le bouquet a été cueilli peu de temps avant qu'il soit représenté sur le tableau.



CONFLUENCE! UN MUSÉE ÉTONNANT, SURPRENANT, ENVOUTANT

Tessa et Isabelle

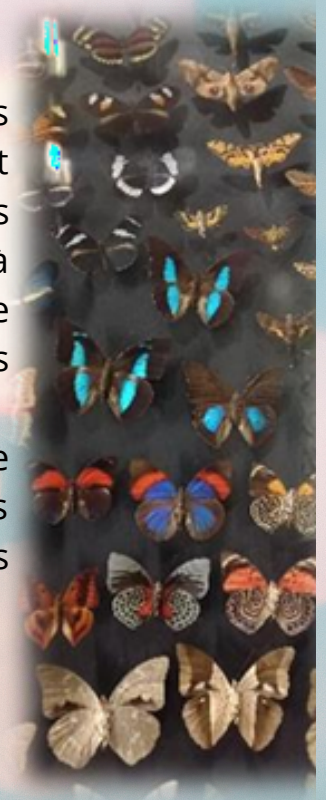


Le Musée des Confluences se situe sur le quai Perrache à Lyon. Une très grande structure vitrée qui lors de sa visite, place le public au cœur des expositions à l'aide d'un parcours immersif par thème. Nous pouvons y retrouver notamment des expositions permanentes ainsi que des temporaires.

Le mardi 22 Mars 2022, à l'occasion de notre sortie pédagogique concernant l'Opéra, nous avons pu passer deux heures dans la matinée dans ce musée. Où nous avons deux expositions à visiter, une permanente «Sur les traces des Sioux » et une temporaire« Espèce, la maille du vivant », que notre groupe a choisi parmi d'autres.

Nous avons choisi d'aller à cette exposition car elle nous semblait intéressante, et Tessa l'ayant déjà visitée, elle l'avait beaucoup appréciée. En effet, nous avons pu découvrir des espèces et apprendre des informations sur des espèces déjà connues. Ce qui nous a le plus impressionné dans cette exposition, ce sont les deux murs de papillons et de coquillages qui trônent au centre de la pièce.

Ces deux grandes vitrines attirent tout de suite le regard grâce aux différentes formes et taille des coquillages. De plus l'éclairage de ces vitrines illumine parfaitement les magnifiques couleurs vives des papillons.



CONFLUENCE! DES EXPOSITIONS FASCINANTES

La classe a été divisée par équipe en fonction de l'intérêt du groupe pour les expositions temporaires. Notre mission prendre une photo ou faire une mise en scène pour vous inciter à venir vous aussi prendre un bol de culture !

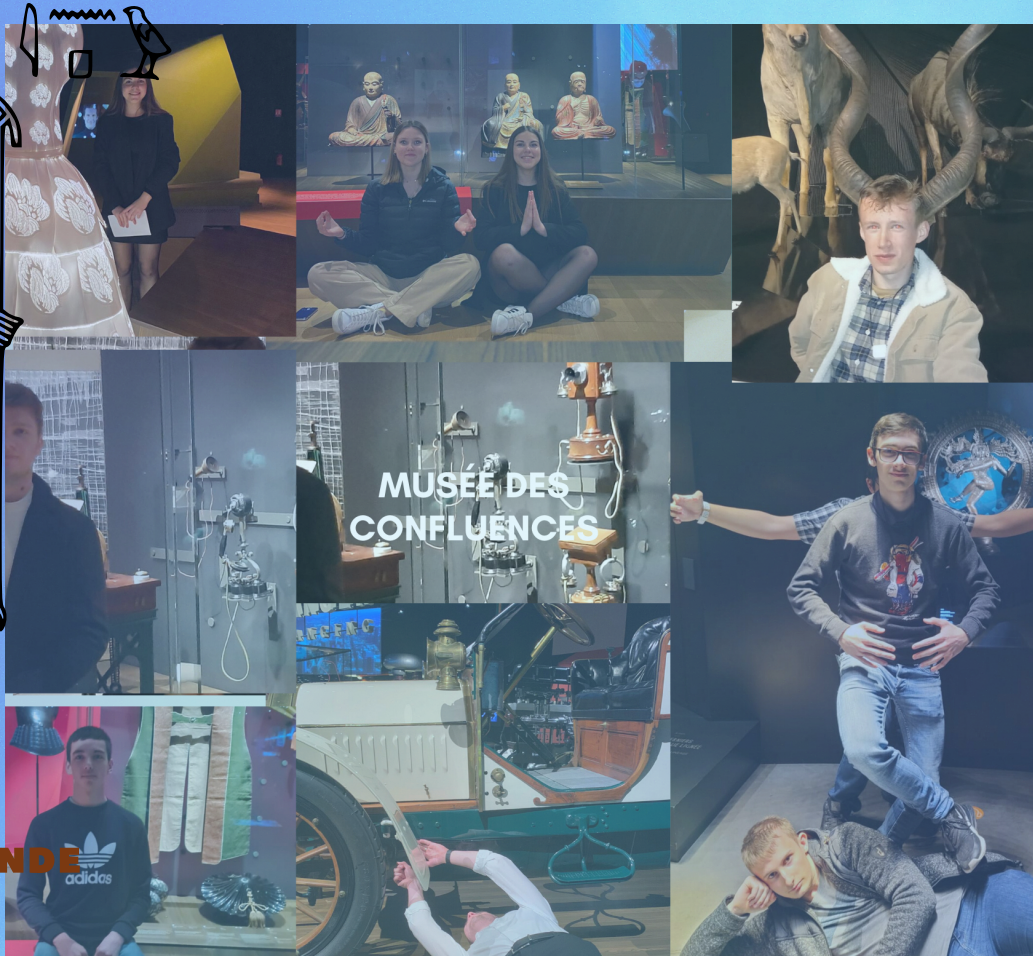
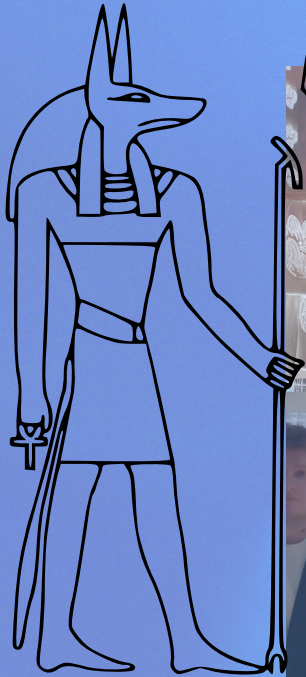


Saurez-vous reconnaître les thématiques des expo ?
il y avait : **Les Origines/Récit du monde/ Espèces, la maille du vivant et Société théâtre des hommes**



LES ORIGINES

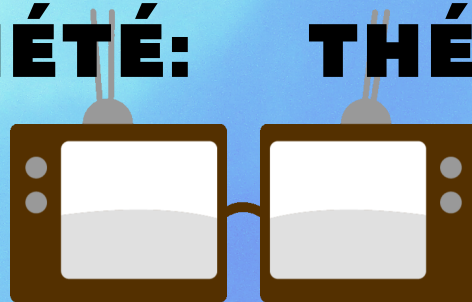
ESPÈCES, LA MAILLE DU VIVANT



RÉCIT DU MONDE



SOCIÉTÉ: THÉÂTRE

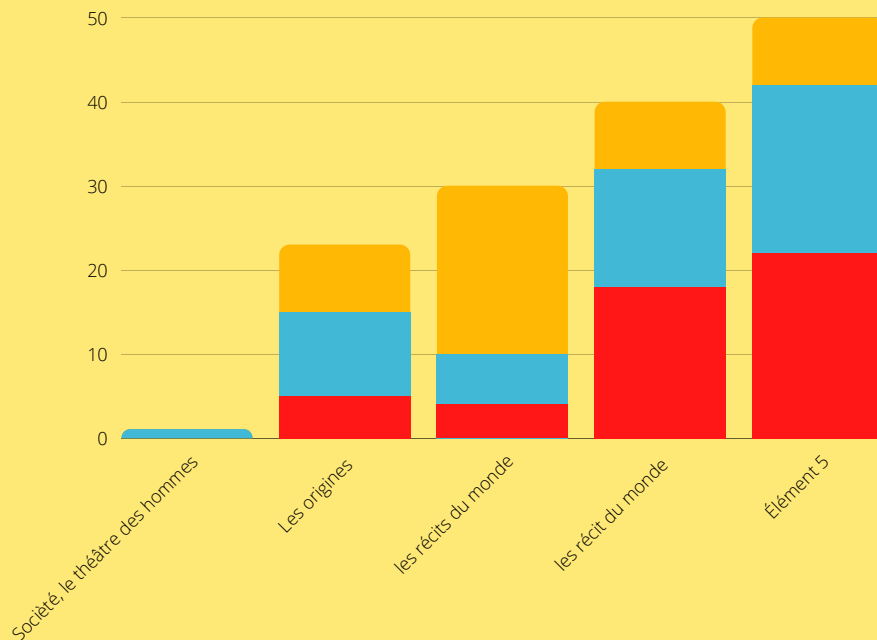


DES HOMMES



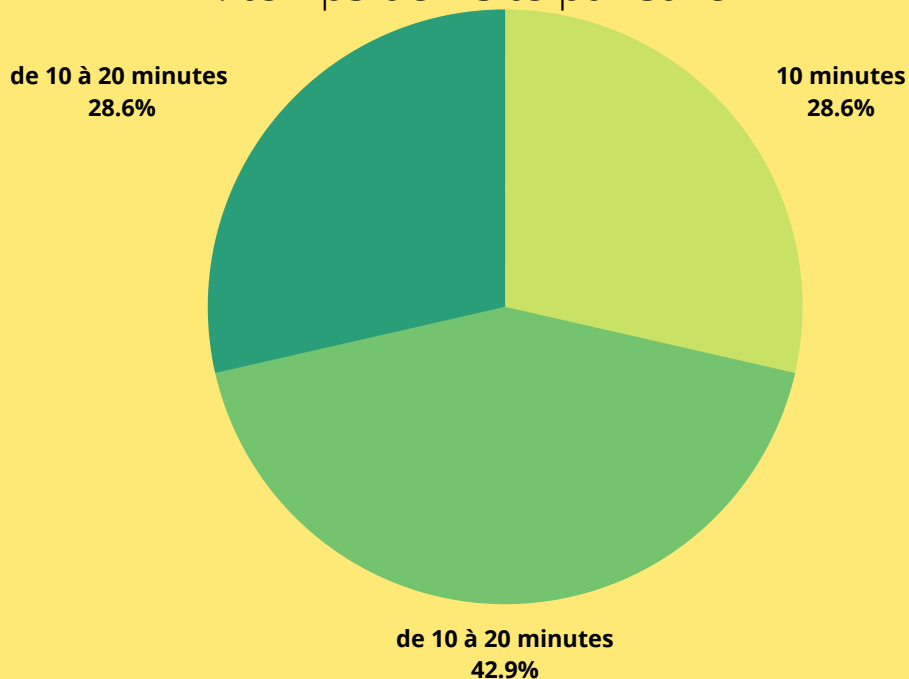
Enquêtes au musée Confluence

1. Nombre des visiteurs par sexe et par salle



Légende : orange les enfants/ rouge les femmes et bleu les hommes

2. temps de visite par salle



Bilan : chaque groupe a apprécié sa visite et le choix de son exposition.

"C'est très intéressant car il y a beaucoup d'explications qui nous permettaient de bien comprendre les espèces qu'il y avait avant que nous apparaissions sur cette terre"

"les œuvres exposées étaient belles et les explications étaient simples"

"Visite divertissante et très intéressante." "Découvrir toutes sortes de vitrines était super C'était cool"

Le rôle des musiciens à l'opéra

BAUDRAN TESSA
BATAILLE ISABELLE



Rencontre avec Alexis Gomez

Le vendredi 14 janvier 2022 de 13h à 15h,

nous avons eu la chance avec un petit groupe d'élèves faisant partie du projet opéra, de rencontrer Alexis Gomez, un ancien élève du lycée qui est devenu violoniste professionnel.

Pendant deux heures, Alexis nous a partagé sa passion pour la musique et le violon, tout en nous transmettant ses connaissances sur le fonctionnement et l'organisation d'un opéra.

Il nous a également présenté l'œuvre de Franz Schreker **Irrelohe**, ses personnages, son intrigue, les influences culturelles, ...

Devenir musicien Professionnel

Quand on est passionné par la musique, que l'on souhaite en faire son métier et devenir musicien professionnel, deux chemins s'offrent à vous :

Tout d'abord, il y a le parcours en lien avec la musique en passant par un conservatoire ou une école de musique. Pour cela, il existe différentes études afin d'obtenir son diplôme ou certificat : - le CFEM (Certificat de Fin d'Etudes Musicales)

-le DUMI (Diplôme Universitaire de Musiciens Intervenant)

-et le DNESM (Diplôme National d'Etudes Supérieures de Musique)

Ce parcours garantit ensuite des offres d'emplois pour débiter sa carrière sur les scènes musicales il est donc recommandé de le choisir pour avoir plus de facilité à gravir les marches de la professionnalisation plus rapidement.

En revanche, il y a aussi la possibilité de faire un parcours plus "normal" sans lien avec la musique et ensuite de se spécialiser dans un parcours musical.



Organisation d'un orchestre

BAUDRAN TESSA
BATAILLE ISABELLE

Lors de notre rencontre avec Alexis Gomez, le violoniste, a pu nous expliquer comment était composé et organisé un orchestre symphonique. Un orchestre se compose donc d'en moyenne cent musiciens (mais ce nombre peut varier selon la complexité des opéras).

Tous ces musiciens sont répartis selon la famille de leur instrument, tout en prenant compte, bien sûr de l'espace disponible pour l'orchestre ainsi que le nombre de musiciens présents.

Tout au bord, situé autour du pupitre du chef d'orchestre, en grande majorité se trouve la famille des violons, il y a les premiers et seconds violons, les violoncelles, les contrebasses et les altos.

Ensuite, au centre, se trouve la famille des bois comme les flûtes, les hautbois, les piccolos, les clarinettes, etc...

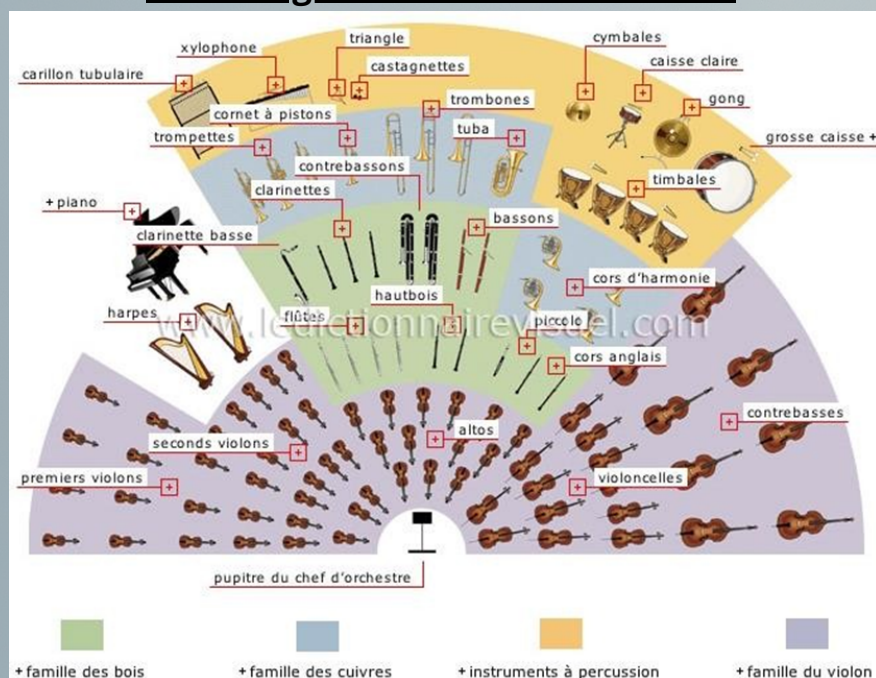
Après, derrière cette famille, il y a la famille des cuivres notamment, les trompettes, les cornets à pistons, les trombones, les tubas, etc...

Les harpes et les pianos se situent sur la gauche derrière les violons.

Enfin, tout au fond, on peut retrouver les instruments à percussion comme les grosses caisses, les xylophones, les carillons tubulaires, ou encore les gongs.



voici l'organisation d'un orchestre



L'atelier

BAUDRAN TESSA
BATAILLE ISABELLE

INTERVIEW D'ALEXIS GOMEZ



Dans le cadre de notre projet en EMC sur la culture et le lien social, chaque groupe avait à réaliser une activité. Notre groupe a eu la chance de pouvoir réaliser l'interview du violoniste Alexis Gomez. Voici donc les réponses qu'Alexis a eu la gentillesse de nous donner aux questions que nous lui avons posées, lors de notre entretien du vendredi 14 janvier 2022.

Depuis quand jouez vous ?

J'ai commencé à jouer du violon lorsque j'avais trois ans, j'ai donc plus de 25 ans de pratique.

De même, devenir violoniste professionnel était une vocation dès mes 10 ans.

Pouvez-vous nous parler de votre passion ?

Durant toute mon enfance et adolescence, j'y consacrais l'entièreté de mon temps libre notamment pendant les vacances scolaires, période où je réalisais de nombreux stages.

Pourquoi avez-vous choisi de former un quatuor ?

Former un quatuor me permet de partager la musique avec d'autres artistes qui partagent la même passion et de pouvoir jouer un plus grand nombre de morceaux, accéder à un registre de jeu plus large et plus intéressant.

Quels types de morceaux jouez-vous principalement ?

Je joue principalement des morceaux tirés d'un registre plutôt « classique ». Je n'ai pas de préférence quant à l'époque de composition des morceaux.



Sur quel violon jouez-vous actuellement ?

Je joue actuellement sur le violon de Hieronymus Amati II datant de 1675, qui m'est prêté à vie par la Fondation Culture et Musique.



Pourquoi avoir choisi un tel violon ?

Pour moi, les meilleurs violons sont les anciens, car en vieillissant le bois devient moins dense, les instruments sonnent donc mieux. De plus, ces violons ont une histoire qui leur est propre, ils ont traversé le temps et les générations, c'est un savoir-faire qu'on ne retrouve pas forcément à l'heure actuelle.



Combien coûte un tel violon ?

Le prix de ce type de violon peut varier de 800 000 euros à 14 millions d'euros, ce sont des pièces de collection.

Un violon nécessite-t-il un entretien particulier ?

Les cordes doivent être changées plusieurs fois par mois, quand celles-ci cassent ou sont trop usées.

Cela coûte environ 2000 euros par an.



Quelles sont les contraintes de la vie d'artiste ?

Je voyage beaucoup à l'international, cependant, je ne considère pas cela comme des contraintes, car mon métier est une passion.



Comment cela se passe-t-il au niveau des contrats ?

Je suis employé à la mission, celles-ci durent souvent une à deux semaines.

De même, je bénéficie du statut d'intermittent du spectacle ce qui m'a garanti, durant la pandémie, un revenu stable.



Comment la pandémie a-t-elle impacté votre carrière et vos projets ?

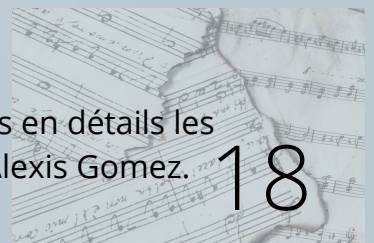
En 2020, la pandémie a mis en pause tous mes projets. Durant cette période, il n'y avait plus de concerts et tous les concours internationaux ont été annulés, or, ce sont eux qui font progresser la carrière d'un artiste. Pendant la période de confinement, nous avons réalisé avec le quatuor Akos des lives, 2 fois par semaine, sur la plateforme Youtube. Cela me permettait bien sûr de m'entraîner, mais aussi de garder un lien avec les spectateurs et les amateurs de musique.

Et maintenant ?

Jusqu'ici, j'avais réussi à reprendre une activité presque normale, mais ces dernières semaines les différents variants et mesures sanitaires nous ont imposé de nouvelles limites. Actuellement, notre activité se concentre donc en France.

Quels sont les inconvénients de jouer en live, comme vous avez pu le faire en 2020 ?

Pour moi, jouer face à un public ou face à une caméra n'a rien à voir. Jouer directement face à un public est beaucoup plus enrichissant, car cela permet un partage, on vit la musique ensemble, il est possible d'échanger et d'avoir des retours des spectateurs, ce qui est plus difficile à distance.



Cet échange a été très enrichissant, et nous a permis de connaître plus en détails les spécificités du métier de musicien, et de recueillir les impressions d'Alexis Gomez.



L'opéra une passion!



Confidences d'une chanteuse amatrice d'art lyrique

Madame Melchior, chanteuse d'opéra amatrice, est la mère d'un de nos camarades du projet lycéens à l'Opéra.

Sa passion pour le chant est une passion ancienne qui a toujours fait partie de sa vie. Chanter a très vite pris une énorme place dans sa vie, "c'est comme respirer: c'est indispensable" nous a-t-elle dit. Elle nous confie que dans son enfance et dans sa jeunesse, dès qu'une comédie musicale sortait, elle était la première à aller la voir. Elle prenait plaisir à apprendre les chansons par cœur et à les interpréter.

La maîtrise de cette passion, elle le doit à son professeur de musique, qui l'a poussé à prendre des cours de chant vers l'âge de 13 ans. Pendant 10 ans, elle a passé de formidables moments à se perfectionner en chant lyrique. Malheureusement, vers l'âge de 23 ans, elle a dû arrêter le chant Classique pour se consacrer à ses études supérieures, car les deux en même temps, n'étaient pas gérables. Il fallait faire un choix, et aussi cruel soit-il, elle a décidé de mettre en pause cette passion. Mais ce ne fut pas la seule raison, ce qui l'a également poussé à arrêter c'est l'aspect financier: "payer un professeur de chant Lyrique n'était pas donné!" "j'ai du faire un choix entre sacrifier mes études ou sacrifier ma passion." Elle choisit de sacrifier sa passion.

L'idée de reprendre le chant dans une Chorale de Gospel lui traversa plusieurs fois l'esprit, car elle ne peut plus reprendre le chant lyrique, sa voix a beaucoup trop changé, avant elle était Soprano lyrique, mais au fil du temps sa voix est devenue plus grave.

Ce qu'elle veut retenir de cette belle expérience de pratique de l'art lyrique c'est qu'elle lui a permis d'accroître sa confiance en elle. Grâce à cette pratique elle a été plus forte, "ce fut une vraie chance, un beau cadeau!" Elle a acquis également des compétences comme : maîtriser son souffle, son stress.



Les parents ont du talent!

Madame Melchior s'est prêtée au jeu de l'interview

LA MUSIQUE UNE PASSION

"chanter apporte une confiance en soi, une maîtrise du souffle, un plaisir et une maîtrise du stress."



A LA RENCONTRE DE JAN-MARC BRUIN

interview d'Alexandra, Angelina & Luca

Le 18 Mars 2022, au Conservatoire Hector Berlioz de Bourgoin-Jallieu, nous avons eu la chance de faire la rencontre de Jan-Marc Bruin un très grand chanteur lyrique. Nous lui avons alors posé quelques questions sur son parcours.

Jan-Marc Bruin est né aux Pays-Bas. Dans sa jeunesse, il n'avait jamais envisagé de faire carrière dans la musique. Pourtant son enfance a été bercée par ce monde enchanteur auprès d'une mère musicienne. Mais pour son père cette voie n'était pas envisageable, elle n'offrait aucun avenir. Son père l'a orienté vers "des études sérieuses" : des études de Droit.



**Interview d'un Chanteur
Professionnel**

Sa passion pour le chant, est arrivée relativement tard, vers l'âge de 19 ans. Ce fut le coup de foudre, il a ressenti une forte émotion, l'art lyrique était pour lui l'art musical le plus beau. Malgré tout il a continué ses études de Droit. Il ne pouvait pas encore s'autoriser à tout quitter pour la musique.

A l'âge de 28 ans, il va soudainement tout arrêter pour se consacrer à son rêve : le chant lyrique. A partir de cette date, il met toute son énergie pour apprendre: orgue, piano, chant. Il est un élève assidu du Conservatoire d'Amsterdam. Le succès est au rendez-vous, il obtient un premier prix au Conservatoire Supérieur d'Utrecht. Sa carrière est lancée ! Il entre ensuite à l'Atelier Lyrique de l'Opéra de Lyon.

Il a donné de nombreux récitals et concerts dans le monde entier. Il a rencontré de nombreux artistes internationaux comme Elisabeth Schwarzkopf ou encore Alfred Deller à New York. Petit à petit, son rêve s'est réalisé.

Aujourd'hui, à l'âge de 66 ans, il enseigne le chant dans deux Conservatoires différents à celui d'Hector Berlioz à Bourgoin-Jallieu et celui d'Edgar Varèse de Mâcon. Le chant est plus qu'une passion pour lui, c'est une vocation, c'est toute sa vie. Il chantera tant qu'il aura encore de la voix et pour rien au monde il n'arrêtera ce métier.



L'HISTOIRE DES MÉDAILLONS

NOUS VOULIONS CRÉER UN OBJET SYMBOLISANT L'UNION DE NOS DEUX CLASSES SUR LE THÈME DE L'OPÉRA QUE NOUS ALLIONS VOIR, NOUS AVONS EU L'IDÉE DE CRÉER UN MÉDAILLON AVEC L'IMPRIMANTE 3D DU LYCÉE REPRÉSENTANT LE CHÂTEAU EN FLAMMES D'IRRELOHE.

NOTRE MISSION : RÉALISER 28 MÉ-DAILLONS POUR L'ENSEMBLE DES ÉLÈVES ET PROFESSEURS PARTICIPANTS AU PROJET OPÉRA, REGROUPANT LES 1ÈRES GO 8 ET LES STI2D 3.

NOUS AVIONS ALORS DEUX SEMAINES POUR IMAGINER, CRÉER ET IMPRIMER EN 3D.

PREMIÈRE ÉTAPE : LE CROQUIS DU MÉDAILLON.

TOUT D'ABORD, NOUS NOUS SOMMES MIS D'ACCORD SUR LE DESSIN QUE NOUS VOULIONS RÉALISER : UN CHÂTEAU EN FLAMMES SYMBOLISANT LA FIN DE LA MALÉDICTION D'IRRELOHE, POUR CELA NOUS AVONS FAIT PLUSIEURS DESSINS QUE NOUS AVONS PROPOSÉ À NOS CAMARADES.

DEUXIÈME ÉTAPE : RÉALISATION DE LA PIÈCE EN 3D SUR SOLIDWORKS

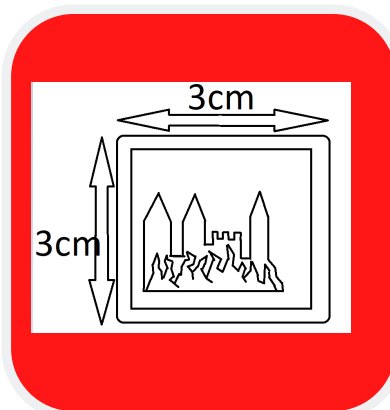
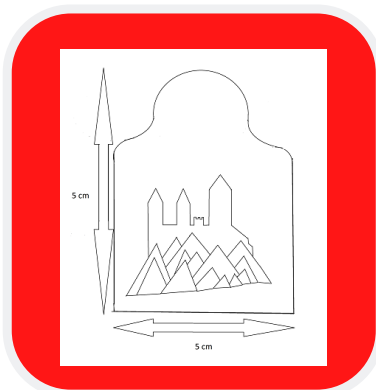
NOUS AVONS CHOISI SOLIDWORKS QUI EST UNE APPLICATION QUI PERMET DE FAIRE DES FORMES, DES OBJETS, DES ASSEMBLAGES, DANS UN FORMAT 3D. NOUS POUVONS AUSSI APPLIQUER DES CONTRAINTES COMME ENLEVER DE LA MATIÈRE POUR FAIRE DES TROUS MAIS AUSSI BOSSAGE ET EXTRUSION À PARTIR D'UNE FACE, POUVOIR PASSER D'UN FORMAT 2D D'UN PLAN (CARRÉ) CE QUI LUI DONNE ENSUITE UNE FORME EN 3D (CUBE). GRÂCE À CETTE MULTITUDE DE CHOIX NOUS AVONS PU RÉALISER LE MÉDAILLON DONT NOUS AVIONS FAIT LE DESSIN À LA MAIN.

TROISIÈME ÉTAPE : L'IMPRESSION EN 3D

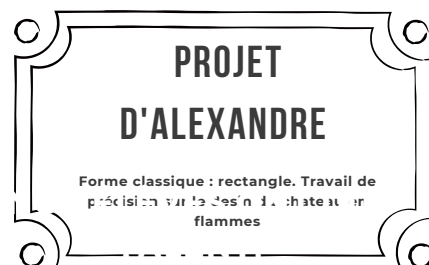
DURANT CE PROCESSUS NOUS N'AVIONS QU'À RÉGLER LA DIMENSION DE L'OBJET ET CHOISIR LA TAILLE DU SUPPORT AVANT LA FABRICATION DE LA PIÈCE PUIS LANCER LE PROGRAMME. LA MACHINE FAIT FONDRE UNE BOBINE DE FIL EN PLASTIQUE AFIN DE LE RENDRE LIQUIDE ET AINSI POUVOIR INJECTER LE PLASTIQUE FONDU DANS LE MOULE, L'OPÉRATION PREND ENVIRON TROIS HEURES PAR MÉDAILLON. UNE FOIS TERMINÉ NOUS N'AVONS PLUS QU'À LE RÉCUPÉRER À LA MAIN OU AVEC UNE SPATULE.

NOS CRÉATIONS

Pour concevoir notre médaillon en 3 D, nous avons réalisé des plans pour que tout soit parfait

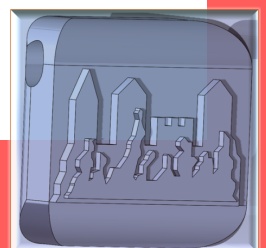
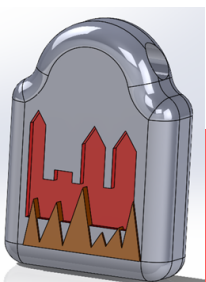


imprimante 3D.... je pense, je crée mais il faut choisir!



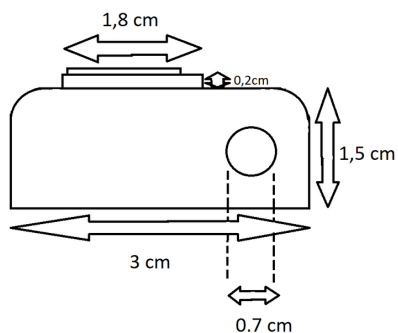
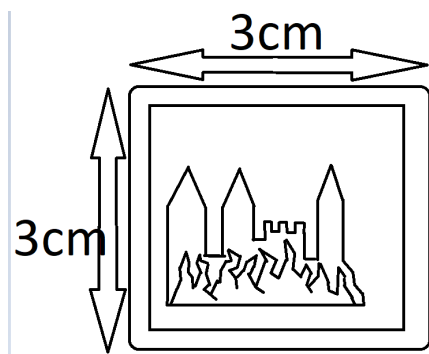
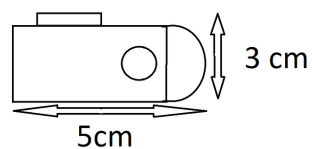
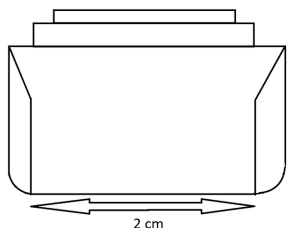
apprécié mais
non retenu

On valide !!!





On affine et on réalise



ET C'EST PARTI!

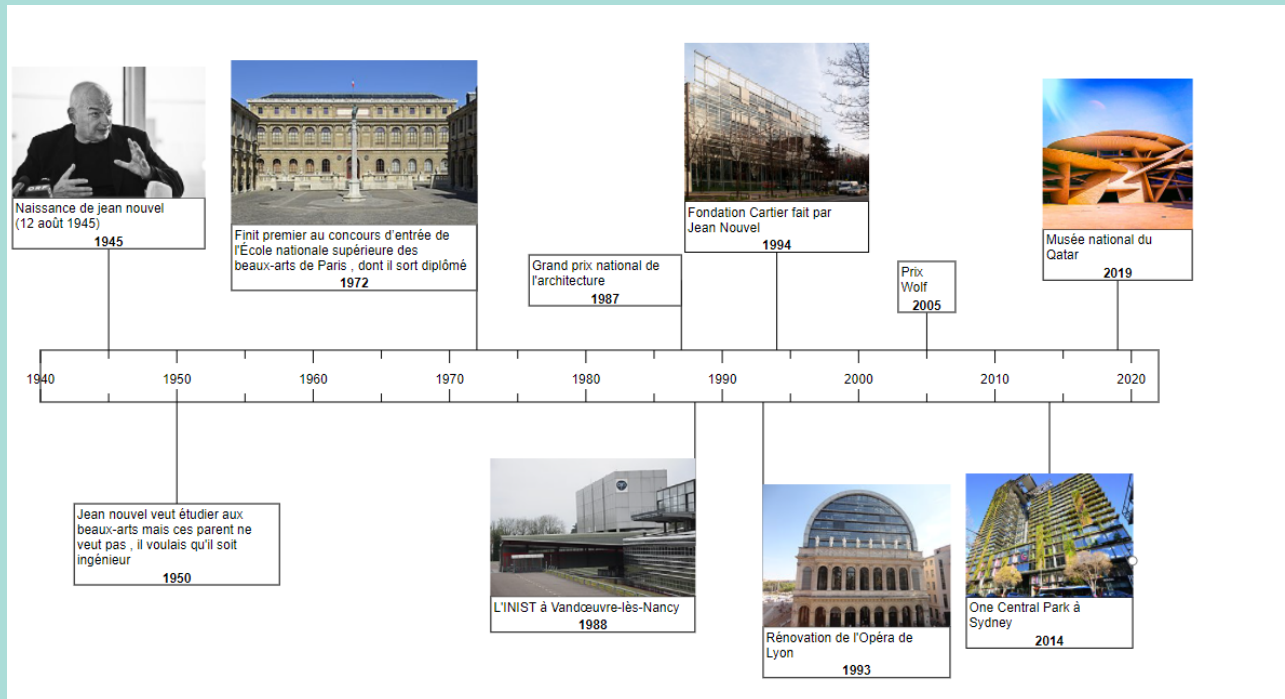
POUR 28
MÉDAILLONS

TEMPS DE RÉALISATION 3 HEURES
PAR MÉDAILLON ...QUAND MÊME!!!

Visite de l'Opéra de Lyon

OPÉRA DE LYON, PROJET ARCHITECTURAL POUR L'ART ET POUR UNE POLITIQUE URBAINE INCLUSIVE.

Isabelle, Tessa et Kyliane



Nous avons pu faire une visite presque intégrale de l'Opéra de Lyon, grâce à un guide, de l'étage -5 au 12ème, soit 17 étages à pied. Nous avons pu visiter des salles techniques avec les décors, au sous-sol, jusqu'aux salles de danse, au dernier étage, en passant également par la grande salle de représentation.

Lors de cette visite nous avons pu notamment en apprendre plus sur l'origine, l'histoire et le fonctionnement de cet énorme lieu, qui pour le constructeur : Antoine-Marie Chenavard, se voulait d'être comme dans une ambiance de bateau, pour isoler le public du monde extérieur, notamment par les couleurs, la forme de la salle de représentation mais aussi par les lumières utilisées. Et nous avons pu aussi observer une magnifique fresque qui se trouve au plafond du foyer (l'endroit où l'on peut boire et manger durant l'entracte).



Irrelohe nous voila !

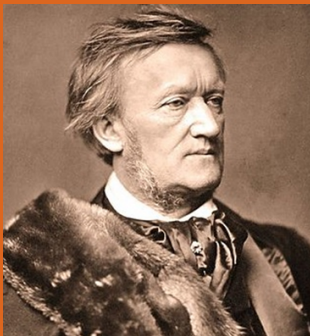
UNE HISTOIRE

Dans l'Allemagne du XVIII^e siècle, le comte Heinrich est amoureux de la pure Eva. Mais en proie à une malédiction familiale, il craint de céder à la folie meurtrière s'il s'abandonne à ses sentiments. D'autant que cet amour névrotique suscite la jalousie de Peter, le prétendant d'Eva, et l'hostilité de l'aubergiste Christobald. Une rivalité qui s'achèvera dans les flammes du château d'Heinrich.



Un compositeur
FRAnz schreker
(1878-1934)

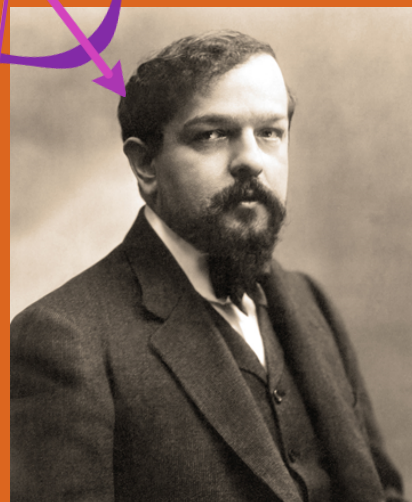
Un compositeur inspiré par



Richard
wagner
1813-1883



Giacomo
Puccini,
1857-1924



Claude Debussy,
1868-1918

Dans la famille d'Irrelohe je demande

Peter



Le jeune Peter, un enfant issu d'un viol et demi frère de Heinrich. Amoureux de Eva.

Eva



une femme très belle, qui plaît énormément.
Fiancée a Heinrich mais aime Peter.

Lola



Lola, La mère de Peter. Une femme violé par le père d'Heinrich

Heinrich
ténor



Le comte Heinrich est amoureux de la pure Eva. Mais en proie à une malédiction familiale.
Fiancé à la jeune Eva.

Dans la famille d'Irrelohe je demande



opéra Irrelohe



Enfin, nous avons clôturé cette journée de culture et de découverte avec la représentation de cet opéra, mis en scène par David Bösch, à l'Opéra de Lyon Opéra qui était pour la première fois joué en France).

Irrelohe qui signifie: feu follet, est un opéra allemand, il a également emprunté son nom à une station de train nommée "Irrenlohe" présente sur la ligne Ratisbonne-Nuremberg (en Bavière, en Allemagne), empruntée par l'artiste durant un de ces voyages. Cet opéra a été composé le 27 mars 1924 par Franz Schreker.

Franz Schreker est un compositeur autrichien, de confession juive, né en 1878 à Monte-Carlo, dans la principauté de Monaco et qui s'est par la suite installé en Autriche. Il devient en 1920, le directeur du conservatoire de Berlin. Cependant, dès 1933 et l'arrivée au pouvoir du régime nazi avec Adolph Hitler, l'art étant méprisé voire interdit, les œuvres de Franz Schreker sont progressivement mises de côté. L'artiste décède peu de temps après, en 1934, à Berlin.

Ce spectacle d'une durée de 2 heures 10, est une tragédie amoureuse en 3 actes, qui prend place en Allemagne durant le XVIIIe siècle. Irrelohe, dont le thème est une malédiction familiale, parle du comte Heinrich qui est amoureux de Eva. Mais celui-ci craint de céder à la folie meurtrière s'il cède à cet amour (dû à la malédiction). Mais ceci engendre la jalousie de Peter (le prétendant d'Eva), une rivalité entre les deux hommes va donc s'installer et s'achèvera dans les flammes du château d'Heinrich.

Cet opéra est en tout point surprenant, les décors nous plongent dans l'atmosphère si particulière d'Irrelohe et la scène finale avec le château en flammes est spectaculaire. De plus, le spectacle est régulièrement entrecoupé de courts-métrages muets, en noir et blanc, ce qui permet aux spectateurs de comprendre toute la complexité de la psychologie des personnages.

Les chanteurs, musiciens ainsi que l'ensemble de l'équipe ont été chaleureusement applaudis lors de la tombée de rideau.

La représentation, dans ces moindres détails, nous a conquis. L'œuvre de Schreker est en tout point exceptionnelle !

Irrelohe : la représentation !

ISABELLE ET TESSA



FRANZ SCHRECKER

un compositeur victime du nazisme

Cette année le festival de l'Opéra de Lyon se consacre aux « Secrets de famille », c'est donc dans ce cadre qu'a été joué, pour la première fois en France, l'œuvre du compositeur allemand Franz Schrecker « Irrelohe ».



Irrelohe : un grand succès



Mise en scène de manière contemporaine par David Bösch, tous les détails semblent avoir été minutieusement soignés. L'opéra, entrecoupé de courts-métrages muets et en noir et blanc, permet aux spectateurs de comprendre toute la complexité de la psychologie des personnages. Le jeu de lumière, entre ombres et tons froids renforce également l'aspect mystérieux de la malédiction d'Irrelohe, cette lumière se réchauffe d'ailleurs progressivement à mesure que l'issue tragique se dessine. Les spectres au ton blafard et aux yeux cernés, ancêtres du compte Heinrich, viennent nous rappeler que la tragédie n'est jamais bien loin. L'opéra se clôt en apothéose avec le château d'Irrelohe ravagé les flammes, nous offrant ainsi un spectacle complet.

**LE GROUPE SEMBLE
ÉGALEMENT AVOIR
UNANIMEMENT
APPRÉCIÉ LA
REPRÉSENTATION !**

**AU TERME DE DEUX HEURES
TRENTÉ-CINQ DE
REPRÉSENTATION, LE PUBLIC
SEMBLAIT CONQUIS PAR UN
OPÉRA AUSSI SAISSANT QUE
SPECTACULAIRE. LES CHANTEURS,
MUSICIENS AINSI QUE L'ENSEMBLE
DE L'ÉQUIPE ONT ÉTÉ
CHALEUREUSEMENT APPLAUDIS À
CHAQUE TOMBÉ DE RIDEAU ET
FURENT LONGUEMENT
OVATIONNÉS**

**LANDRY: "UN SPECTACLE
ADMIRABLE, LA MISE EN SCÈNE
ÉTAIT PARFAITE, LES
CHANTEURS ÉTAIENT
TALENTUEUX, MAIS C'EST
SURTOUT LA SYMBOLIQUE DU
LIEU QUI A AMPLIFIÉ CE
SENTIMENT
D'ÉMERVEILLEMENT."**

**MATHÉO: "LE
SPECTACLE ÉTAIT
TRÈS BEAU, J'AI
PARTICULIÈREMENT
APPRÉCIÉ LA
MUSIQUE,
L'ORCHESTRE
COMPLÉTAIT BIEN
L'UNIVERS
D'IRRELOHE, ET J'AI
ÉTÉ IMPRESSIONNÉ
PAR LES CHANTEURS
LYRIQUES . "**

**ALEXANDRA: " LE
SPECTACLE ET LES
DÉCORS ÉTAIENT
MAGNIFIQUES,
L'ATMOSPHÈRE
D'IRRELOHE EST
VRAIMENT
PARTICULIÈRE, J'AI
DONC BEAUCOUP
AIMÉ."**



L'OPÉRA EST-IL VRAIMENT VECTEUR DE LIEN SOCIAL ?

ALEXANDRE GUÉRIN

réflexions !

En définitive: l'Opéra est-il vecteur de lien social ?

Si l'Opéra est né au XVII^{ème} siècle à Florence durant l'époque baroque il est aujourd'hui inclus dans les mœurs de notre société Occidentale. C'est un vecteur de lien social et c'est ce que nous allons démontrer.

Tout d'abord, l'Opéra est universel puisqu'il transmet un message aux spectateurs via l'art et principalement la musique, qui est la langue natale la plus universelle qui soit. En effet nous avons tous baignés dedans dès notre naissance à tel point que notre mémoire auditive enregistre les mélodies, ce qui nous permet d'avoir un patrimoine commun dans le même temps notre mémoire affective fait de même.

Prenons l'exemple des accords mineurs et majeurs fondements de la musique Européenne et qui par imitation sociale tel le langage, sont distincts. En effet généralement, un accord mineur sera mélancolique et l'accord majeur sera joyeux. C'est l'horizon d'attente et les compositeurs vont d'ailleurs l'utiliser pour jouer avec les spectateurs et créer un équilibre entre la surprise due aux prévisions brisées et le soulagement dû aux prévisions respectées.

Deuxièmement, l'Opéra est un vecteur de lien social car une pièce d'Opéra ne pourrait pas exister sans spectateurs puisqu'elle serait inconnue, pas représentée et donc inutile car son sens même est de transmettre un message, des émotions, des expériences aux spectateurs. Cela pousse donc les compositeurs à la fois à répondre aux attentes du public mais aussi à le surprendre pour que leur Opéra ait du succès. Le lien, est un lien direct entre compositeurs, chanteurs et spectateurs. C'est d'ailleurs à l'origine des modes, liés aux goûts des spectateurs, comme pendant le mouvement baroque où de nombreuses intrigues parlaient de la mythologie où d'événements historiques par effet de mode créant sûrement un sentiment fort d'appartenance à un événement commun, renforçant le lien social.

Troisièmement, l'Opéra est très social puisqu'il possède des codes qu'il faut respecter pour le bien de chacun. Cela renforce la cohésion car une société ne peut pas exister sans règles. De plus les Opéras ont souvent des entractes ce qui permet des rencontres, des échanges notamment autour d'un verre comme à l'Opéra de Lyon dans la magnifique salle du foyer.

Pour conclure, l'Opéra est un art qui a traversé les époques, puisque l'Opéra lui-même est un dialogue artistique entre les spectateurs et les artistes mais aussi, faisant de lui un phénomène culturel encadré dans les pratiques de notre société Occidentale pour la nuit des temps.

Conclusion

Nous tenons à remercier chaleureusement la région et le département de nous avoir permis d'assister à Irrelohe à l'Opéra de Lyon. Également sincères remerciements à Alexis Gomez, d'avoir pris de son temps pour venir nous transmettre sa passion. Merci aussi au conservatoire Hector Berlioz de Bourgoin-Jallieu, qui a eu la gentillesse de nous accueillir, pour assister à un mini concert de chant lyrique le jeudi 10 mars (où nous avons pu découvrir les différentes tessitures de voix homme et femme qu'il existe en chant lyrique).

Et nous avons eu la chance de faire un atelier d'initiation à ce chant le vendredi 18 mars, ce qui nous a permis d'essayer de façon très simple cet art. Mais nous voulons remercier tout particulièrement Madame Filippi accompagnée de Madame Gutierrez et Madame Cosentino qui ont permis la mise en place de ce projet, ainsi que la bonne organisation de toutes les activités et sorties que nous avons pu faire.

Ce projet a été passionnant et très enrichissant pour nous, il nous a permis de découvrir le monde de la musique, dont on sait relativement peu de choses, et de connaître l'opéra. La rencontre avec Alexis, nous a permis d'en apprendre plus et d'apprécier la musique, c'est vraiment impressionnant de voir jouer un musicien professionnel face à soi, de pouvoir sentir toute la puissance de l'instrument et les émotions que le musicien traverse lorsqu'il joue et qu'il arrive à nous transmettre.

Un grand merci à tous pour nous avoir permis de participer à ce formidable projet !



Annexes

SOURCES : DU DÉVELOPPEMENT « L'OPÉRA EST-IL VECTEUR DE LIEN SOCIAL ? »

VIDÉOS :

1. L'HISTOIRE ET L'OPÉRA, UNE VISION ROMANTIQUE DES FAITS PAR VLED TAPAS :

(40) L'HISTOIRE ET L'OPÉRA, UNE VISION ROMANTIQUE DES FAITS PAR VLED TAPAS - MONTBAZON 2016 - YOUTUBE

2. COMMENT L'OPÉRA EST-IL NÉ ? :

(40) BLOC-NOTES - COMMENT L'OPÉRA EST-IL NÉ ? - YOUTUBE

3. CAPSULE PÉDAGOGIQUE, L'OPÉRA :

(40) CAPSULE PÉDAGOGIQUE : L'OPÉRA - YOUTUBE

4. QU'EST-CE QU'UN OPÉRA ? :

(40) QU'EST CE QU'UN OPÉRA ? - YOUTUBE

TEXTES :

4. UN SOCIOLOGUE À L'OPÉRA :

UN SOCIOLOGUE À L'OPÉRA | CAIRN.INFO

5. OPÉRA - WIKIPÉDIA :

OPÉRA — WIKIPÉDIA (WIKIPEDIA.ORG)

6. OPÉRA - VIKIDIA :

OPÉRA - VIKIDIA, L'ENCYCLOPÉDIE DES 8-13 ANS

7. LES OPÉRAS POPULAIRES, HISTOIRE ET CODES - CADENCEINFO :

LES OPÉRAS POPULAIRES, LEUR HISTOIRE ET LEURS CODES (CADENCEINFO.COM)

8. DE L'OLYMPE À L'OPÉRA - L'HISTOIRE :

DE L'OLYMPE À L'OPÉRA | LHISTOIRE.FR



